



Powered by Aucxis

KOSMOS 24.1

NOTES DE VERSION

**OUR TECHNOLOGY
YOUR FUTURE**

Aucxis BV

Zavelstraat 40
9190 Stekene, Belgique
T +32 (0)3 790 17 17
BE 0429.285.178

info@aucxis.com
www.aucxis.com

Date : 17/10/2024
Version : 1.0

Index

1	INTRODUCTION	3
2	APERÇU GENERAL D'AMELIORATIONS DANS KOSMOS 24.1.....	3
3	PREVISION D'APPROVISIONNEMENT POUR LES FOURNISSEURS.....	3
4	DETECTION DE MICROPHONE	5
5	AMELIORATIONS GENERALES DU PRODUIT	6
5.1	POP-UP SELECTIONNER LOT	6
5.2	WIDGET DE VALIDATION.....	8
5.3	JOURNALISATION KOSMOS.....	8
6	KOSMOS 24.2.....	8

1 Introduction

Cher client,

Dans ce document, nous vous informons des modifications et des améliorations dans notre version de KOSMOS 24.1. Pour plus de détails et d'informations sur une certaine fonctionnalité, n'hésitez pas à contacter l'équipe KOSMOS pour recevoir une documentation fonctionnelle détaillée.

En 2024, nous avons commencé à créer des versions plus petites de KOSMOS avec moins de nouvelles fonctionnalités afin d'accélérer le processus de développement et de livraison. Cette approche nous permet de mettre plus facilement à jour nos clients, leur donnant la possibilité de passer à une nouvelle version ou de la sauter, en fonction des nouvelles fonctionnalités. En comparaison avec les deux grandes mises à jour annuelles, nous effectuerons au moins une mise à jour vers la dernière version de KOSMOS par an.

2 Aperçu général d'améliorations dans KOSMOS 24.1

Dans cette nouvelle version, nous avons ajouté deux nouvelles fonctionnalités :

- Préviation d'approvisionnement pour les fournisseurs
- Mécanisme de détection de microphone

En plus de ces deux nouvelles fonctionnalités, nous avons également apporté des améliorations générales et des mises à jour de performance afin de maintenir le produit KOSMOS stable et fiable.

Consultez nos notes de version pour plus d'informations sur cette nouvelle version de KOSMOS.

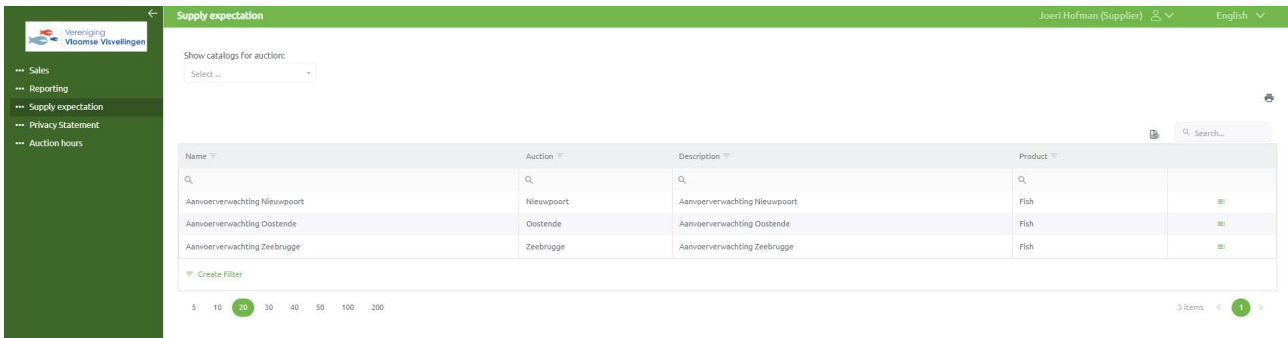
3 Préviation d'approvisionnement pour les fournisseurs

KOSMOS supporte déjà un module de « Préviation d'approvisionnement ». Cette fonctionnalité est souvent utilisée par nos criées aux poissons. L'une des limitations de ce module est que toutes les informations (approvisionnement) doivent être saisies ou fournies par la criée elle-même.

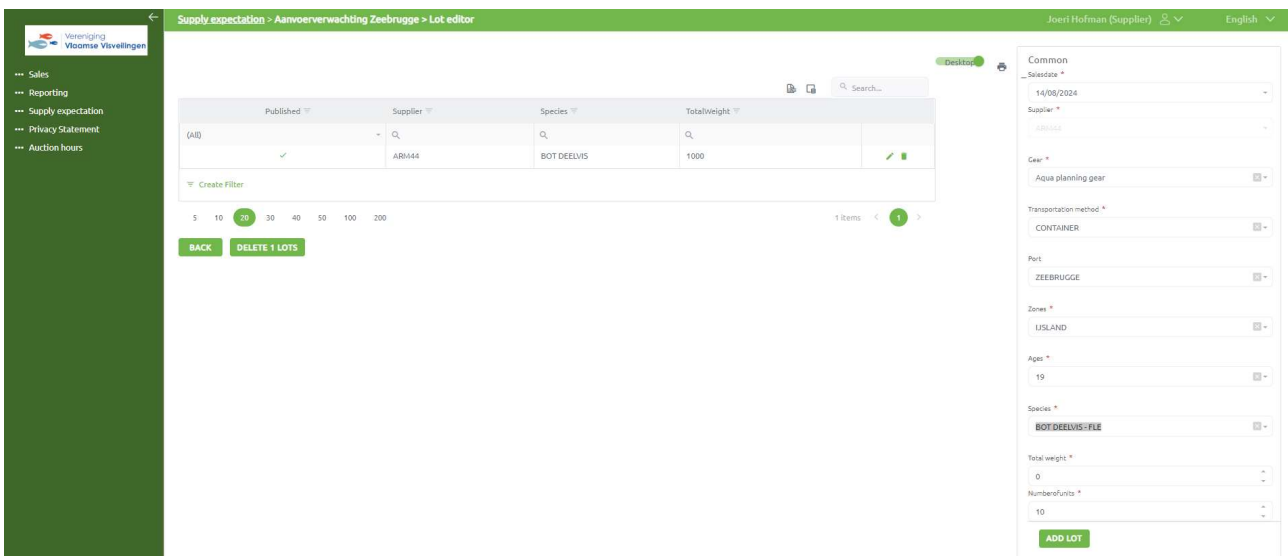
Dans KOSMOS 24.1, il est désormais possible de donner aux fournisseurs l'accès pour saisir eux-mêmes leurs prévisions d'approvisionnement dans KOSMOS. Les prévisions d'approvisionnement saisies par les fournisseurs seront automatiquement publiées et visibles pour le personnel de la criée ainsi que pour leurs acheteurs. La criée peut toujours effectuer une vérification si nécessaire, mais ce n'est pas obligatoire. De cette manière, les prévisions peuvent être saisies directement et seront visibles plus rapidement pour les acheteurs, sans l'intervention du personnel de la criée.

L'utilisation de l'éditeur de prévisions d'approvisionnement est identique pour les fournisseurs et le personnel de la criée. Seuls les fournisseurs auront bien sûr des limitations : ils ne pourront gérer que leur propre approvisionnement. De plus, l'utilisation de la version de l'éditeur en mode bureau et/ou en mode tactile dépend de la configuration. Les deux éditeurs sont disponibles.

Vous trouverez ci-dessous un exemple du module de prévision d'approvisionnement activé pour les fournisseurs. Les fournisseurs recevront un élément supplémentaire « Prévision d'approvisionnement » dans leur menu. En ouvrant ce module, ils verront les catalogues d'approvisionnement disponibles qu'ils pourront utiliser pour saisir leur approvisionnement.



Après avoir sélectionné le catalogue, l'approvisionnement peut être saisi à l'aide de l'éditeur de lots. Dans la capture d'écran ci-dessous, vous verrez un exemple possible d'éditeur de lots de prévision d'approvisionnement. Sur le côté gauche, l'approvisionnement saisi est affiché, et sur le côté droit, l'éditeur de lots configuré est disponible. La grille/l'aperçu de l'approvisionnement saisi ainsi que l'éditeur de lots sont tous deux configurables et peuvent être personnalisés en fonction des besoins de la criée. Le personnel de la criée et les fournisseurs utiliseront la même configuration, une configuration différente pour les fournisseurs et le personnel de la criée n'est pas possible.



Les prévisions d'approvisionnement saisies par les fournisseurs seront publiées automatiquement. La criée n'a pas besoin de les publier manuellement. Cependant, la criée peut toujours apporter des modifications aux prévisions d'approvisionnement si nécessaire. Pour une description détaillée de cette fonctionnalité, veuillez demander l'analyse fonctionnelle.

4 Détection de microphone

Dans KOSMOS, il existe différentes manières d'acheter et d'envoyer la quantité nécessaire au chef de vente. L'achat peut se faire via le pop-up achat, les quantités d'achat, l'audio, les avant-offres, etc.

Pour les criées utilisant l'audio pour les achats, cela dépendra également de l'équipement matériel de l'acheteur (ordinateur, casque). Les acheteurs sont responsables de disposer d'un bon microphone/casque. Afin d'éviter que des acheteurs n'effectuent des achats via audio sans avoir un casque ou un microphone connecté, KOSMOS a été étendu avec une détection de microphone.

L'achat via audio dépend de la configuration suivante.

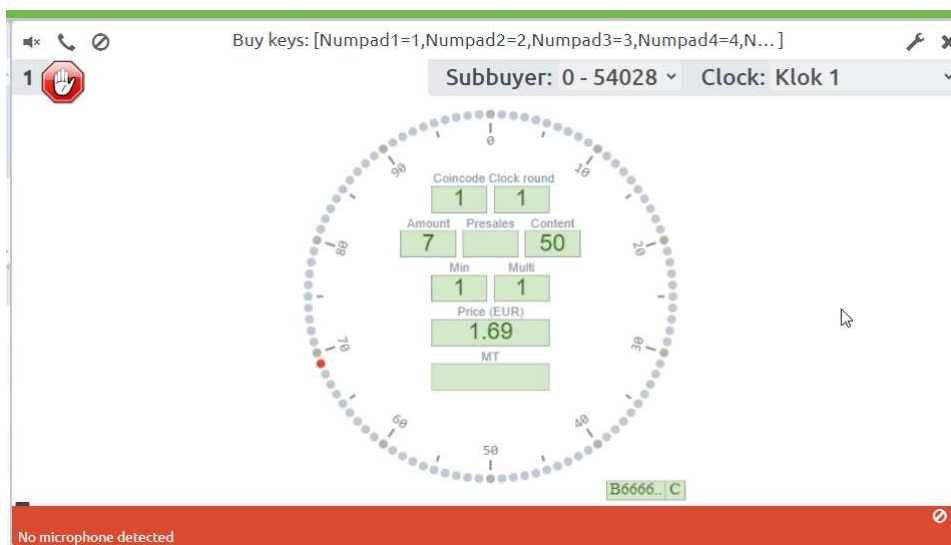
The screenshot shows the 'Edit clock' interface with the 'AUDIO' tab selected. The settings are as follows:

- Enable audio:**
- Auctioneer audio:**
 - No audio
 - Always broadcast
 - Broadcast on request
- Buyer audio:** (highlighted with a red box)
 - No return audio
 - Always audio on purchase
- Audio disconnect:** On validation

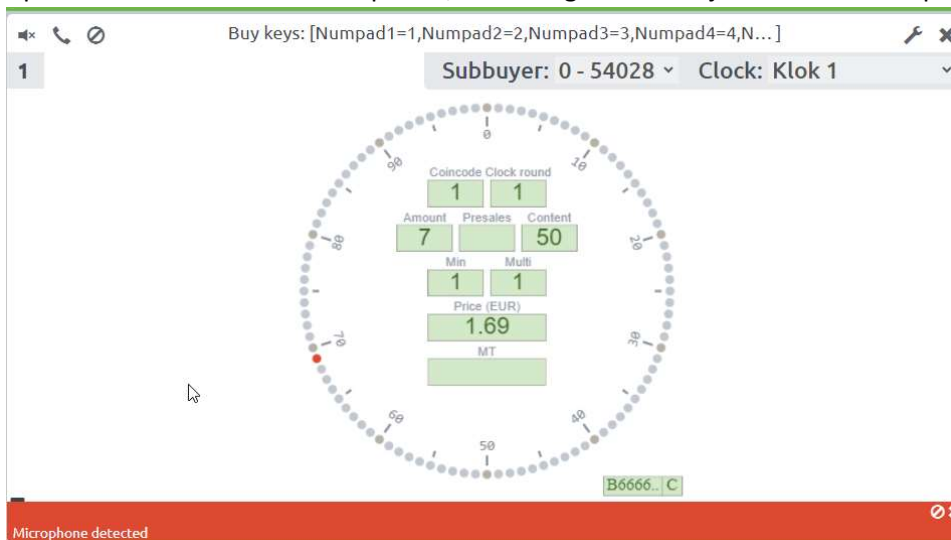
Buttons: **SAVE** (green), **CANCEL** (white)

Si l'audio est activé et qu'aucun microphone n'est détecté, l'acheteur recevra un avertissement (« Aucun microphone détecté ») et ne pourra pas faire une offre. Cela évite que les acheteurs arrêtent le cadran sans pouvoir parler avec le chef de vente. Ces acheteurs risquent de retarder la vente et de provoquer de la confusion.

Les acheteurs recevront le message suivant (voir capture d'écran ci-dessous) lorsqu'aucun microphone n'est détecté. Ils recevront également la « main rouge », indiquant que l'achat n'est pas possible.



Après avoir connecté un microphone, le message est mis à jour et l'acheteur pourra faire une offre.



Lorsque l'audio n'est pas activé, la vérification de la détection du microphone est désactivée et ne sera pas exécutée.

Si la criée décide d'autoriser les acheteurs à acheter sans utiliser l'audio, alors les boutons de quantité d'achat ou le pop-up d'achat doivent être activés pour eux.

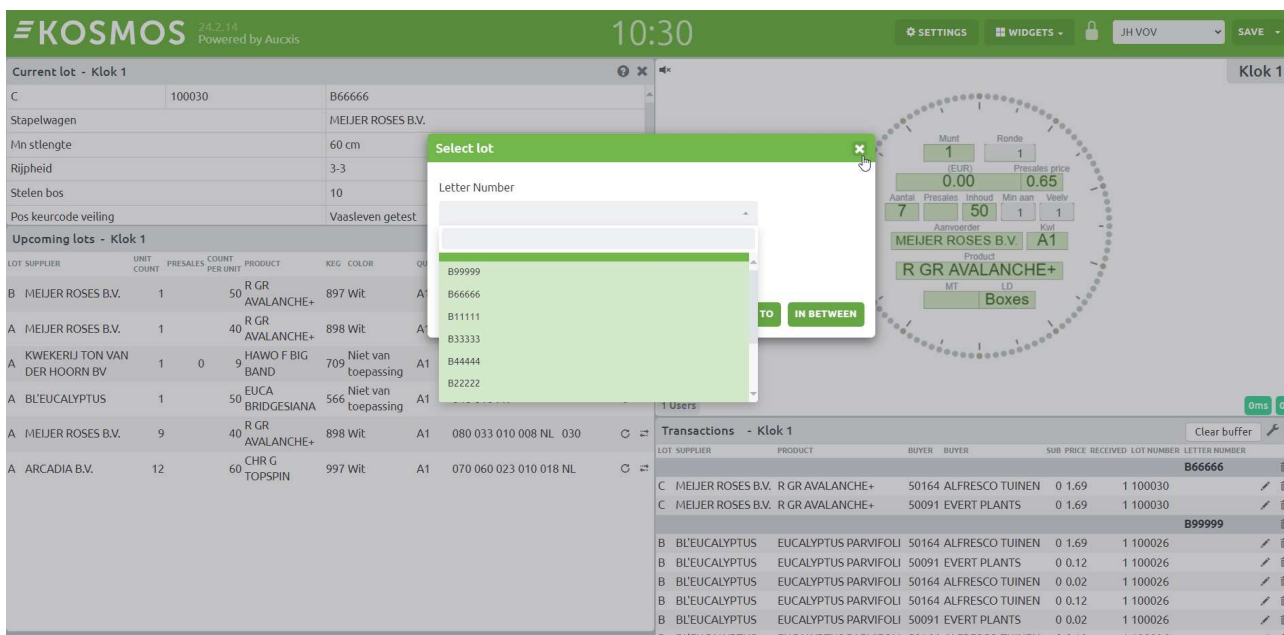
5 Améliorations générales du produit

5.1 Pop-up Sélectionner lot

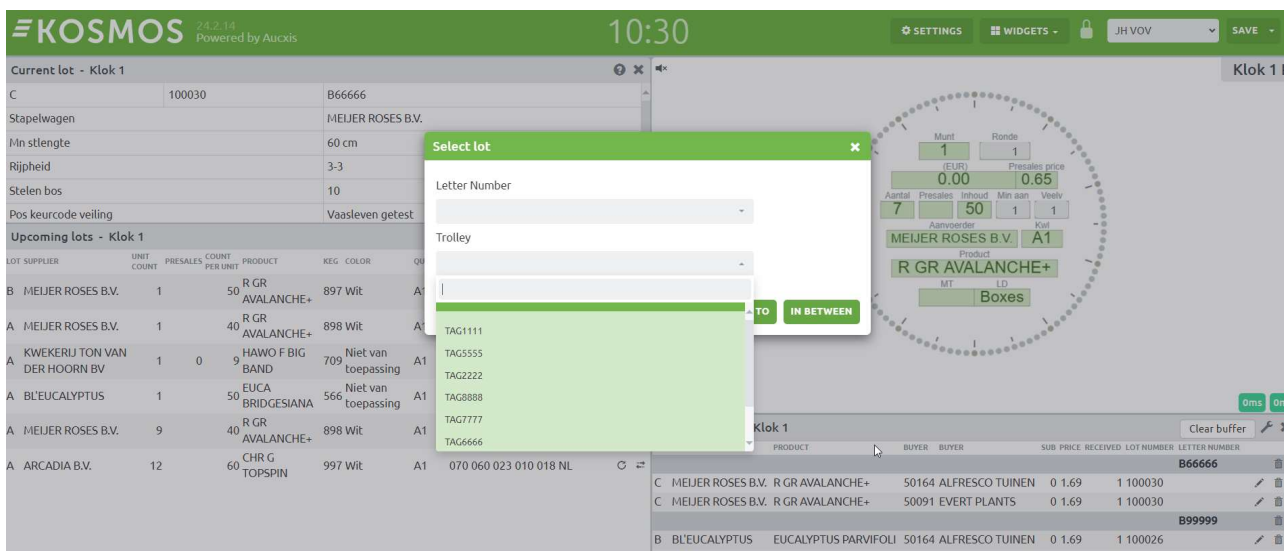
L'une des nombreuses améliorations est la possibilité d'attribuer des raccourcis individuels à tous les champs disponibles dans le pop-up « **Sélectionner lot** ». Les criées qui utilisent plusieurs champs pour sélectionner un lot peuvent désormais utiliser le raccourci correspondant pour choisir le champ approprié dans le pop-up.

Dans l'exemple ci-dessous, vous verrez un pop-up « Sélectionner lot » configuré avec deux champs : "Lettre chiffre" et "Chariot". Le pop-up peut désormais être utilisé avec ces deux champs pour sélectionner un lot.

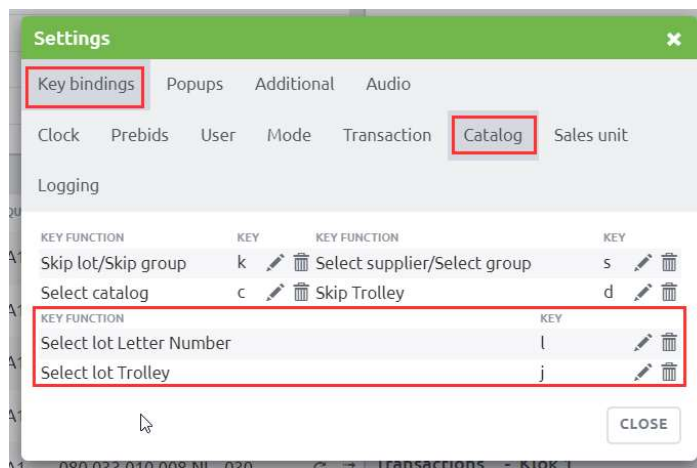
Sélectionner un lot sur la base de « Lettre chiffre »



Sélectionner un lot sur la base de « Chariot »



Dans le menu des paramètres de l'application du chef de vente, le chef de vente peut attribuer les raccourcis nécessaires pour utiliser le pop-up Sélectionner lot. En fonction de la configuration, une touche de fonction peut être définie pour chaque champ.



5.2 Widget de validation

Le widget de validation supporte désormais un raccourci pour annuler et fermer le widget/pop-up de validation.

5.3 Journalisation KOSMOS

La journalisation actuelle a été enrichie avec des informations supplémentaires afin de connaître l'origine de chaque transaction individuelle. Il est désormais possible (également utilisable dans un rapport) d'identifier comment une transaction a été effectuée : a-t-elle été réalisée par une offre normale, par une avant-offre, ou bien a-t-elle été créée par une prévente et/ou un rachat. Ces informations fourniront à nous/à la criée plus de détails sur les transactions.

6 KOSMOS 24.2

Notre future version de KOSMOS, **KOSMOS 24.2**, sera principalement enrichie d'une fonctionnalité de **Multi-transaction**. En plus de quelques améliorations générales du produit, la multi-transaction sera la seule fonctionnalité ajoutée à KOSMOS. La multi-transaction est une fonctionnalité connue et utilisée dans les criées aux fleurs. Cette fonctionnalité permettra d'accélérer la vente et de créer plusieurs transactions en même temps (pour le même prix, en réalisant plusieurs transactions pour plusieurs acheteurs). Cette fonctionnalité sera disponible pour tous les clients utilisant un cadran descendant. Des informations supplémentaires sur notre fonctionnalité de multi-transaction peuvent toujours être demandées et nous pouvons partager notre description fonctionnelle si nécessaire..